

Bonjour, voilà la doc pour ne pas se retrouver trop démuni, le temps de se familiariser avec la bête =)

En cas de questions, n'hésitez pas à me les adresser par mail : karate_ninja@hotmail.com

Je suis toujours en train d'écrire cette doc, et vous enverrai les mises à jour conséquentes dès que possible. Il y a beaucoup d'émulateurs en dehors de Coinops 5, cela me prends donc pas mal de temps mais je ne vous laisserai pas tomber !

A bientôt. Retrouvez moi sur <http://docteurnambu.com> !

1. Avant propos	2
2. Interface XBOX MEDIA CENTER	2
A) Comment lancer les émulateurs depuis XBOX MEDIA CENTER ?.....	2
B) Comment changer la date sous XBOX MEDIA CENTER ?	2
C) Comment activer l'affichage vidéo avancé dans XMBC ?	3
3. Coinops 5 :	4
A) Commandes générales.....	4
1) Comment scanner les jeux présents sur mon disque dur ?.....	4
2) Comment sortir d'un jeu et revenir au menu principal de COINOPS ?.....	4
3) Comment accéder au menu de configuration ?	4
4) Comment ajuster les dimensions de l'affichage par rapport à la taille de mon écran ?	4
5) Comment prendre une capture d'écran lors d'une session de jeu ?	4
6) Comment changer la configuration des touches par défaut pour les jeux d'arcade ?	4
B) Tri de la liste de jeux et codes couleurs :	5
C) Contrôles par défaut lors d'une session de jeu d'arcade :	6
D) Contrôles par défaut pour un jeu console :	6
4. Questions techniques :	7
A) D'autres systèmes ou mise à jour des programmes existants sont-ils prévus ?	7
Comment en bénéficier si j'ai déjà commandé et reçu ma Xbox ?.....	7
B) J'ai joué pendant une semaine d'affilée et mon disque dur a lâché... Est-ce que je dois jeter ma xbox ?.....	7
C) Le jeux online est-il prévu ?.....	7
D) Le jeu X ne fonctionne pas correctement !	7
5. Questions pratiques :	8
A) Comment ajouter / modifier du contenu sur ma Xbox ?.....	8
B) Est-ce que je peux personnaliser le frontend ? Xbox Media Center gère t-il les « skins » ?.....	11
6. Dépannage, Mini-FAQ :	12
1) Au démarrage, la led de la console clignote avec alternance vert / orange et aucune image ne s'affiche.	12
2) Au démarrage, la led de la console clignote avec alternance de vert et d'orange et un message d'erreur s'affiche avec un chiffre blanc en haut à gauche.	12
3) Au démarrage, la led de la console clignote (juste une lumière verte) et aucune image ne s'affiche !.....	12
4) Le lecteur DVD a du mal à s'ouvrir et / ou à se refermer.	12

Avant propos

Attention : Ne JAMAIS, JAMAIS supprimer / remplacer le fichier default.xbe situé dans E:\Dashboard sur le disque dur de votre Xbox.

En effet, il s'agit du tout premier fichier lancé au démarrage de la xbox. Il lance le dashboard Xbox Media Center. Si vous touchez à ce fichier, la console ne pourra plus démarrer.

De façon générale, ne touchez à rien que vous n'êtes pas capables d'identifier sur le lecteur E:\, à moins que vous ne souhaitiez installer puis gérer votre propre contenu (films, MP3 etc...)

Par mesure de sécurité, copiez sur votre PC le fichier eeprom.bin présent ici sur votre console : E:\Udata\21585554\000000000000\eeprom.bin.

Il s'agit en quelque sorte de la clé de démarrage de votre console. En cas de problème, cette clé est nécessaire pour déverrouiller l'ancien disque dur et éventuellement en installer un nouveau.

De même ; ne supprimez pas la sauvegarde de splinter cell ni le profil de jeu linux, il s'agit d'une ultime solution de sécurité.

Info : Si vous êtes complètement coincés et que la console refuse toute manipulation, ne paniquez pas : renvoyez moi la console (sans les câbles ni la manette), je peux toujours la remettre en état de marche.

1. Interface XBOX MEDIA CENTER

A) Comment lancer les émulateurs depuis XBOX MEDIA CENTER ?

Cliquez sur programmes, validez avec A, puis sur l'icône F : en validant a nouveau avec A. Faites défiler avec la manette ou la gâchette vers la droite pour accéder aux différents émulateurs (dont COINOPS5.) Appuyez sur A pour lancer l'émulateur souhaité.

Outre COINOPS 5 qui contient la majorité des titres, différents émulateurs dédiés sont préinstallés et disposent de quelques roms pour les tester, vous pouvez les supprimer ou bien ajouter du contenu en téléchargeant les roms sur internet (le nom du jeu avec « rom » derrière depuis google vous emmènera où il faut).

(Pour savoir comment accéder au contenu du disque dur de votre xbox, reportez vous en fin de guide).

B) Comment changer la date sous XBOX MEDIA CENTER ?

Allez sur paramètres, puis apparence (en bas à droite), puis Région, puis « configurer date / heure ».

C) Comment activer l'affichage vidéo avancé dans XMBC ?

Avant toute chose il vous faut impérativement un câble vidéo pour xbox composant. C'est un câble de haute qualité qui se trouve facilement sur ebay. Faites votre choix !

<http://www.ebay.fr/sch/i.html?trksid=p3984.m570.11313&nkw=xbox+component+-360&acat=0&from=R40>

Une fois le câble reçu, voilà la procédure à suivre :

- 1) Démarrer la console. Sous XBMC, aller dans "fichiers".
- 2) Aller sur le répertoire E:\APPS\Ndure et lancer le "default.xbe"
- 3) Options avancées -> Eeprom.bin virtuelle -> Désactivation -> "oui". La console va redémarrer.
- 4) De retour sous XBMC, aller sur le répertoire E:\APPS\VideoSwitcher(Pal-ntsc) et lancer le « default.xbe ». Appuyer sur B pour passer en NTSC; puis appuyer sur les deux gâchettes, back + le bouton noir.
- 5) De retour sous XBMC, aller dans paramètres, système, sortie vidéo et activer le mode voulu (1080i par exemple)
- 6) Eteindre la console.
- 7) La rallumer, la console a gardé en mémoire la config vidéo voulue.
- 8) Répéter les étapes 2) et 3) sauf qu'au lieu de désactiver l'eeprom virtuelle, il faut l'activer et cliquer sur oui.

A chaque fois que l'on veut changer la config il faut aller modifier l'eeprom réelle et donc passer par les steps 2) et 3).

2. Coinops 5 :

Note : attention, pour les grosses roms (gros jeux), le loading (chargement) peut prendre jusqu'à plusieurs minutes dans le pire des cas. Soyez patients, une fois le jeu chargé les ressources de la consoles redeviennent disponibles pour le jeu.

A) Commandes générales

1) Comment scanner les jeux présents sur mon disque dur ?

Appuyer sur start sur l'écran de sélection et choisissez l'option « Scan All Your Games ». Il faut répéter cette manipulation si on veut que les ajouts / suppressions de roms soient prises en compte. Par défaut, la totalité de Coinops 3 est installée, mais si vous souhaitez supprimer des jeux, reportez vous à la section « comment supprimer un jeu » et ensuite ne pas oublier de refaire « Scan All Your Games » sinon la liste restera inchangée.

2) Comment sortir d'un jeu et revenir au menu principal de COINOPS ?

Appuyez en même temps sur les touches « Back » et « Start »

3) Comment accéder au menu de configuration ?

A l'écran titre, appuyez sur start et sélectionnez « Settings » avec le bouton A.

4) Comment ajuster les dimensions de l'affichage par rapport à la taille de mon écran ?

A l'écran titre, appuyez sur start et sélectionnez « Screen Size Adjustment ». Si vous êtes déjà en train de jouer à un jeu console, appuyez sur le stick analogique droit de la manette pour accéder au même menu.

5) Comment prendre une capture d'écran lors d'une session de jeu ?

Appuyez sur BACK + A + B. Les captures d'écrans se retrouvent ensuite dans le répertoire « Vidéos » ou « Images » de Coinops 3.

6) Comment changer la configuration des touches par défaut pour les jeux d'arcade ?

A l'écran titre de Coinops 3, appuyez sur start, puis allez activer les options avancées « advanced settings ». Il faut ensuite aller valider le « Remap Default Gamepad ». Ensuite à l'intérieur du jeu d'arcade, appuyez sur BACK + Bouton blanc et choisissez « Remap Default Gamepad ».

Les configurations personnalisées prennent le pas sur la configuration par défaut. Si vous souhaitez supprimer une config' personnalisée, il faut aller la supprimer via Xbox Media Center et le file explorer. Les fichiers sont situés dans le répertoire de Coinops 5, dans le dossier CFG et dans le sous dossier dédié au jeu concerné. Ensuite, il faut positionner le pointeur sur le document concerné, appuyer sur start et faire « delete file ».

Pour les jeux console, il faut également activer les « advanced settings » et « Remap Default Gamepad ». Ensuite, une fois qu'on a lancé le jeu console, il faut appuyer sur le stick analogique gauche.

B) Tri de la liste de jeux et codes couleurs :

Sur le menu principal (écran titre de Coinops 5 avec la liste de tous les jeux) on accède à la liste des jeux chargés. Pour faire défiler la liste, on utilise le stick analogique gauche ou bien la croix directionnelle. Pour faire défiler la liste à toute vitesse, il faut utiliser les gâchettes gauche et droite.

Un moyen également efficace de trier la liste des jeux est d'utiliser la touche « Back ». Elle permet de trier la liste suivant de nombreux critères : ordre alphabétique, date de parution, nombre de fois que l'on a joué au jeu, tri par système d'origine (quelle console ?) etc...

Le bouton Y lui trie les jeux par type (beat'em all, shoot, baston etc...)

Le bouton X trie les jeux par leurs noms.

Le bouton B trie les jeux par système ou par éditeur.

La méthode de tri est indiquée en haut à gauche de l'écran.

Pour forcer un tri par système d'origine, appuyez sur start, et activez l'option « LOCK GAMES To Be Sorted By – Console ». Ensuite, en utilisant les touches gauche / droite de la croix directionnelle, vous switcherez directement d'un système à l'autre.

Pour sélectionner un jeu « favori », une fois qu'on l'a mis en surbrillance dans la liste principale, il faut appuyer sur le bouton blanc (le titre du jeu passe en jaune pour indiquer que la manip' est prise en compte, un nouvel appui sur le bouton blanc enlève le titre de la liste des favoris et la couleur du titre du jeu revient à celle d'origine).

Ensuite, pour afficher uniquement les jeux favoris, il faut appuyer sur le bouton noir (quand on appuie une deuxième fois sur le noir on revient à la liste de jeux principale).

Blanc : Jeu standard

Jaune : Jeu favori (action manuelle)

Bleu foncé : Jeu « classique », ayant fait un carton planétaire (pour cela il faut activer l'option « Color Classic and Hot games » : pour cela, appuyer sur start puis « settings » pour accéder aux options, et appuyer sur A jusqu'à afficher « Classic ou Classic & Hot ». Note : perso j'ai activé l'option et ça n'a pas l'air de marcher...

Bleu clair : jeu pour adulte (pour cela il faut activer l'option « Color Classic and Hot games » : pour cela, appuyer sur start puis « settings » pour accéder aux options, et appuyer sur A jusqu'à afficher « Classic ou Classic & Hot ». Note : perso j'ai activé l'option et ça n'a pas l'air de marcher...

Gris : le jeu est correctement émulé mais n'a pas de son !

Quand on appuie sur start, on accède au menu des options, un appui sur A lance le jeu sélectionné.

C) Contrôles par défaut lors d'une session de jeu d'arcade :

BACK + Bouton blanc - Mets le jeu en pause et permet d'activer des codes de triche ou de reconfigurer la manette (l'option "Remap Defaut Gamepad" doit être active dans les options avancées (advanced settings) de coinops 3.

BACK + Bouton noir – afficher le framerate et la mémoire disponible

BACK + gachette gauche ou gachette droite : redémarre le jeu.

BACK click sur le stick analogique droit – Change l'affichage du jeu.

BACK + gachette gauche + click sur le stick analogique droit : Sauve la partie (déconne parfois)

BACK + gachette droite + click sur le stick analogique droit – Charge la partie (déconne parfois)

BACK + click sur le stick analogique droit – Active l'affichage du viseur pour le gun infrarouge

BACK + A + B – Prends une capture d'écran du jeu (se retrouve soit dans le repertoire "Movies" soit dans le repertoire "images" de Coinops 3 (accessible par le file explorer d'unleash X).

D) Contrôles par défaut pour un jeu console :

BACK + Bouton blanc : sauvegarde la partie

BACK + Bouton noir : charge la partie

Click sur le stick analogique gauche : Reconfigure la manette ((l'option "Remap Defaut Gamepad" doit être active dans les options avancées (advanced settings) de coinops 3.

Click sur le stick analogique droit : permet de redimensionner l'écran.

3. Questions techniques :

A) D'autres systèmes ou mise à jour des programmes existants sont-ils prévus ?
Comment en bénéficier si j'ai déjà commandé et reçu ma Xbox ?

Oui, d'autres systèmes existent et des mises à jour peuvent toujours intervenir. J'ai vu que des versions de DOSBOX circulaient (permet de faire tourner des jeux DOS), mais pour le moment je n'ai pas le temps de tester / installer / paramétrer ces autres systèmes.

J'essaie déjà de terminer toute la partie documentation. L'implémentation de jeux DOS est un objectif ultime mais pour le moment, lointain ! Ceci dit, lorsque j'y serai arrivé je vous enverrai un lien pour télécharger les fichiers concernés. Ensuite, un coup de copier-coller des répertoires et vous serez prêts à rejouer à Gobelins 2 !

Le même raisonnement est applicable pour les mises à jour des émulateurs.

Pour trouver des roms, le plus simple est de taper le nom du jeu sous google en rajoutant à la fin "rom" : genre oclairna of time rom.

B) J'ai joué pendant une semaine d'affilée et mon disque dur a lâché... Est-ce que je dois jeter ma xbox ?

Non, renvoyez la moi et je m'occupe de la remettre sur pied.

C) Le jeux online est-il prévu ?

A l'heure actuelle, je n'ai pas essayé les fonctions online. Mais je sais que la majorité des émulateurs le proposent, cela doit donc être possible mais nécessite sûrement un paramétrage spécifique que je n'ai pas encore étudié. Je répondrai à cette question une fois la documentation terminée.

D) Le jeu X ne fonctionne pas correctement !

Prévenez moi pour que je puisse le tester. La liste des jeux disponible est tellement longue que je n'ai pas le temps de tout tester. Si le jeu est injouable, il faut que je le retire de la liste.

Certains jeux sont par ailleurs susceptibles de ralentir temporairement ou d'avoir des déphasage de son qui sont inhérent à tout logiciel d'émulation.

4. Questions pratiques :

A) Comment ajouter / modifier du contenu sur ma Xbox ?

Etapes à suivre :

1) Relier votre PC et votre XBOX.

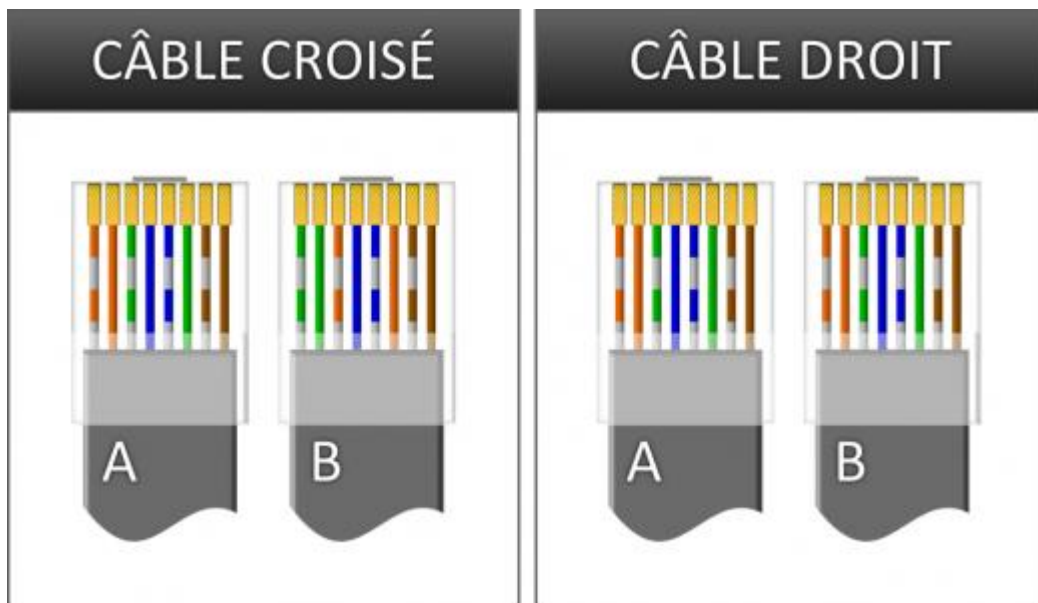
Cas A) : Vous n'avez pas de routeur (boîtier qui gère les connexions internet de plusieurs appareils ; les freebox récentes font routeur par ex.). Il vous faut :

- Un PC
- Un câble réseau RJ45 croisé

Cas B) : Vous avez un routeur, il vous faut :

- Un PC
- Un câble réseau RJ45 droit

Comment reconnaître un câble RJ45 droit d'un croisé ? A l'œil nu, regardez les deux extrémités du câble. Les petits fils ont des couleurs différentes.



CAS A) vous devrez brancher directement votre xbox à votre PC via les prises réseaux situés à l'arrière. C'est assez chiant car à moins d'être relié au net en WiFi vous allez paumer votre connexion internet.

CAS B) : vous pouvez brancher votre xbox ET votre PC en même temps sur votre routeur (dans mon cas je branche tout sur ma freebox). Cette solution est idéale car vous garder votre connexion internet.

Le câble se clipse tout seul et on entend un « tic » caractéristique pour confirmer le bon branchement du câble.

2) Ensuite, télécharger le logiciel Filezilla ici :

<http://filezilla-project.org/download.php?type=client>

C'est un utilitaire gratuit qui gère le FTP. Simple, efficace, performant.

3) Une fois le Filezilla installé, allumez votre xbox et allez dans le menu : system, network. Vérifiez les paramètres d'adresse IP utilisés.

CAS A : Pour la xbox, entrez une adresse IP à la main du style 192.168.0.15 (Le dernier paramètre « 15 » peut être changé par n'importe quoi, du moment que ce n'est pas la valeur 1).

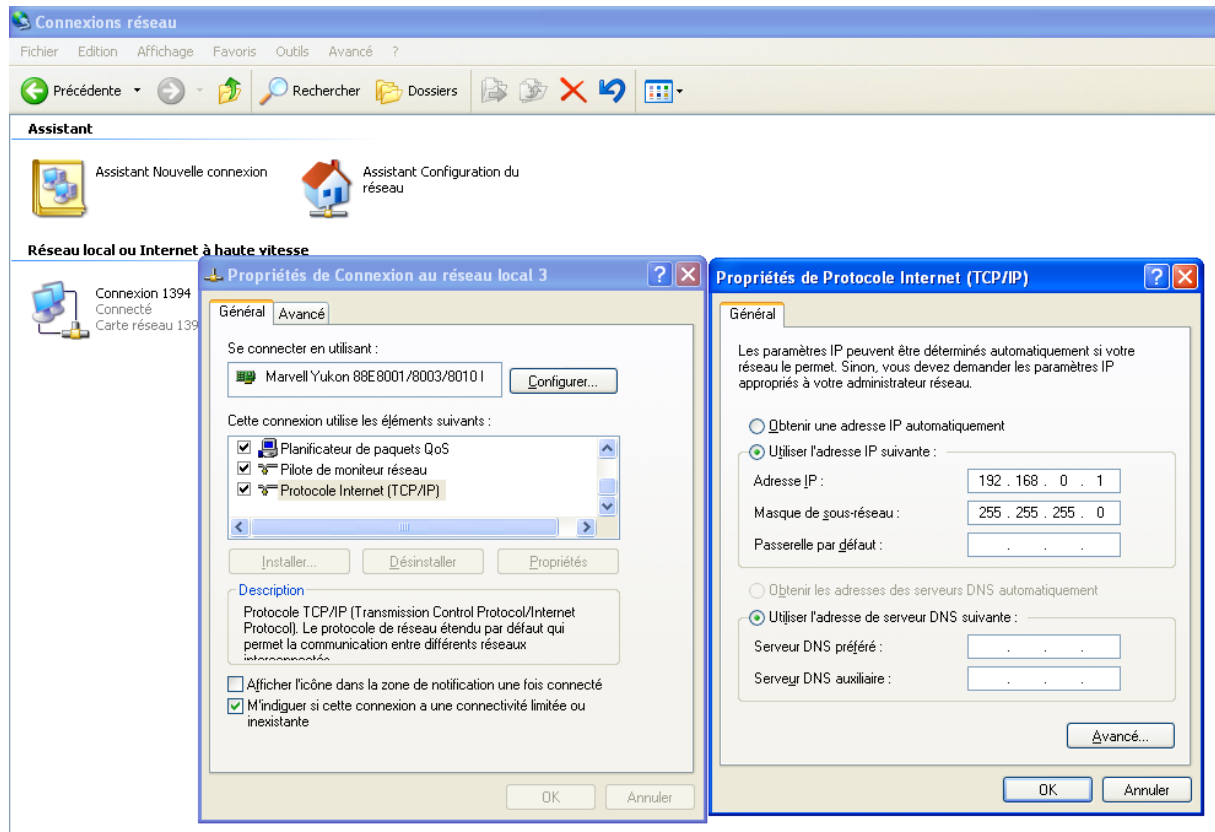
CAS B : passez en mode DHCP (votre routeur attribue automatiquement une adresse IP à la xbox)

4) Ensuite, côté PC :

CAS A : démarrer -> panneau de configuration -> puis faite un click droit sur « connexion réseau », puis « propriétés ». Ensuite, faites bouger l'ascenseur pour allez jusqu'à la ligne « TCP IP ». Sélectionnez cette ligne, puis à nouveau faites « propriétés ».

Ensuite, rentrez les valeurs suivantes :

« Utilisez l'adresse IP suivante »



Adresse IP : 192.168.0.1

Masque de sous réseau : 255.255.255.0

Ne remplissez pas la passerelle par défaut.

Faites ok.

Pour le CAS B), aucune manipulation n'est nécessaire depuis le PC, ne touchez rien à vos paramètres internet et restez en DHCP (« Obtenir une adresse IP automatiquement »)

5) Lancez ensuite Filezilla, puis entrer les paramètres :

CAS A) :

Adresse : 192.168.0.15

utilisateur : xbox

Mot de passe : xbox

Port : 21

CAS B) :

Adresse : rentrez la même adresse que la xbox affiche soit sur le menu principal, soit dans le « menu system – settings – network »

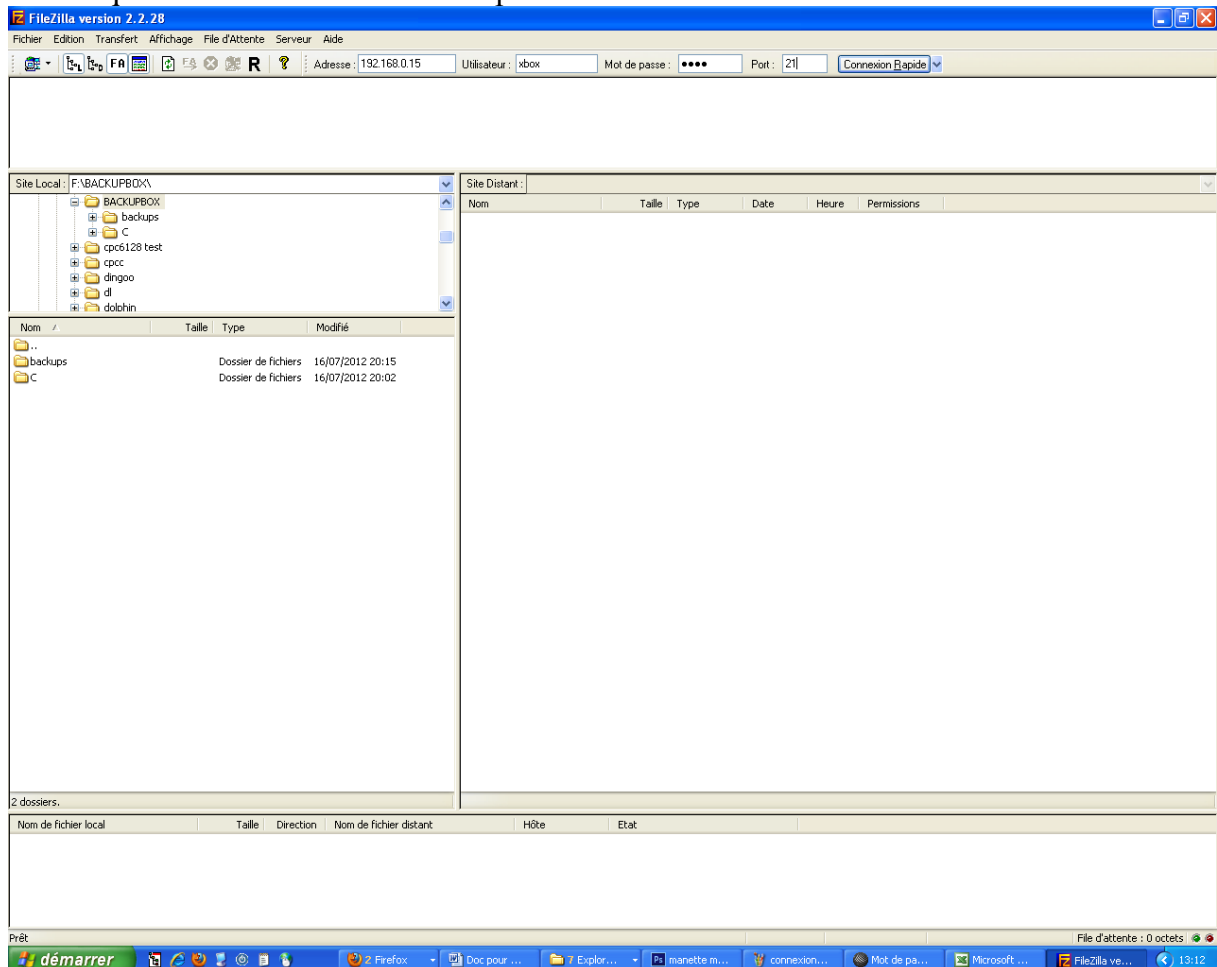
utilisateur : xbox

Mot de passe : xbox

Port : 21

(note : Dans le CAS A) comme dans le CAS B) en fait vous rentrez à l'identique de ce qu'il y a écrit dans le menu « system – settings – network de votre xbox)

Puis cliquer sur « connecter » et c'est parti !



Note : en cas de problèmes de connexion :

1) dans le menu de la xbox, faites « reboot ». Puis allez dans « System » - « Misc » - « Restart Network » puis « Start FTP ». Essayez ensuite à nouveau depuis Filezilla de vous connecter (il vous demande s'il doit écraser la connexion précédente : choisissez « oui »).

2) Si malgré tout cela ça ne fonctionne pas, vérifiez que les paramètres de la connexion de votre PC ont bien été pris en compte. Faites un click droit sur votre connexion, puis cliquez sur « réparer ». Si le pc vous semble freezer ou autre, redémarrez votre ordi et refaites un essai sans ouvrir d'autres applications que filezilla.

3) Si les étapes précédentes ne donnent rien, vérifiez une dernière fois que dans filezilla vous rentrez les bons paramètres à l'identique de ceux renseignés dans la xbox (adresse IP, N° de port, identifiant et mot de passe). L'étape ultime est de changer de câble réseau car le votre est soit foireux, soit Croisé / Droit alors que vous avez besoin d'un câble croisé dans le CAS A) et d'un câble droit dans le CAS B).

B) Est-ce que je peux personnaliser le frontend ? Xbox Media Center gère-t-il les « skins » ?

Tout à fait !

A terme je fournirais aussi de la documentation pour que vous puissiez réaliser vos propres skins !

Tout est customisable (images, sons / musiques)

5. Dépannage, Mini-FAQ :

- 1) Au démarrage, la led de la console clignote avec alternance vert / orange et aucune image ne s'affiche.

Vérifiez que le câble vidéo est correctement branché au dos de la console et aussi au niveau de la prise du téléviseur.

- 2) Au démarrage, la led de la console clignote avec alternance de vert et d'orange et un message d'erreur s'affiche avec un chiffre blanc en haut à gauche.

Pas de panique. Contactez moi par mail en me transmettant le code d'erreur et nous procéderons par étape pour résoudre le problème. Pour information, voilà la signification des codes utilisés :

- 1 : La carte mère ne passe pas les checks de démarrage.
- 2 : La puce d'eprom est défectueuse, où l'eprom contenu est corrompu
- 3, 15,17,18,19 : Non utilisés.
- 4 : La console n'arrive pas à valider les chips de mémoire de la carte mère.
- 5 : le disque dur n'est pas verrouillé. Il est impossible de prendre n'importe quel disque et de le brancher cash à la console ;)
- 6 : Déphasage entre l'eprom de la carte mère et du disque dur. Peut aussi arriver si le disque dur est corrompu sur le secteur contenant l'eprom.
- 7 : Disque dur non trouvé. Le disque est mal ou pas branché.
- 8 : Le disque dur ou la nappe sont KO.
- 9 : Disque dur aux caractéristiques inadaptées. Peut provenir d'une nappe IDE défectueuse ou d'un disque trop ancien.
- 10 : Lecteur DVD qui ne répond plus mais est reconnu.
- 11 : Lecteur DVD qui ne répond pas du tout.
- 12 : Caractéristiques du lecteur DVD KO.
- 13, 14,16, 20 : Le dashboard ne peut pas se lancer. Un des fichiers est manquant ou corrompu.
- 21 : la console boucle sur un redémarrage. Les fichiers de démarrage sur le disque doivent être changés.

- 3) Au démarrage, la led de la console clignote (juste une lumière verte) et aucune image ne s'affiche !

Le lecteur DVD est soit ouvert, soit mal refermé. Appuyez à nouveau sur le bouton « Eject » jusqu'à ce que le lecteur se referme normalement.

- 4) Le lecteur DVD a du mal à s'ouvrir et / ou à se refermer.

Ne vous inquiétez pas, le mécanisme d'ouverture est juste un peu fatigué, ce qui est normal pour une console ancienne. Plutôt que d'ouvrir la console et risquer d'endommager le matériel, il existe une méthode infaillible et douce pour ouvrir un lecteur : localisez la toute petite ouverture prévue à cet effet et qui se trouve en haut à

droite du deuxième port manette. Introduisez l'extrémité d'un trombone (dépliez le un peu au besoin) et appuyez fermement en poussant tout droit devant vous.

Pour le refermer, appuyez sur le bouton « Eject » et lorsque vous entendez le mécanisme du lecteur opérer, poussez tout doucement pour accompagner la fermeture du lecteur, en le laissant terminer naturellement son mouvement.

Surtout, ne forcez pas. Si vous utiliser la méthode « forte » vous allez casser une dent d'engrenage ou une autre partie du mécanisme et votre lecteur deviendra inutilisable.

Merci à tous pour la lecture et puis bientôt !

Ghouly / Docteur N.